



ISABEL AIRES E JOSÉ CID ARQUITECTOS LDA | Rua S. Domingos de Benfica, 33-2ºD-1500-556 Lisboa

**Curriculum vitae.**

**Projets et Œuvres |**

# index

| **Présentation** | pág. (2)

## | **Résumé CV**

Isabel Aires - Architecte | pág. (4)

José Cid - Architecte | pág. (5)

## | **Projets et Œuvres**

<b>01. Réhabilitation et Rénovation d'Immeubles et Monuments</b> [Patrimoine Historique et Architectonique]	pág. 6
<b>02. Musées et Equipements Culturelles</b>	pág. 7
<b>03. Urbanisme</b>	pág. 8
<b>04. Equipements Sportifs et Récréatifs</b>	pág. 8
<b>05. Equipements de Santé</b>	pág. 12
<b>06. Edifices Publics e Equipements Scolaires</b>	pág. 13
<b>07. Habitation - Immeubles e Ensembles Résidentiels</b>	pág. 15
<b>08. Habitation Sociale</b>	pág. 16
<b>09. Edifices Industriels</b>	pág. 16
<b>10. Architecture de Intérieur</b>	pág. 17
<b>11. Immeubles de Bureaux et Agences Bancaires</b>	pág. 17
<b>12. Maisons et Résidences</b>	pág. 18
<b>13. Ensembles Touristiques et Edifices Hôteliars</b>	pág. 19
<b>14. Boutiques et Equipements Commerciaux</b>	pág. 20
<b>15. Divers</b>	pág. 20
<b>16. Concours</b>	pág. 21
<b>17. Révision et Certification de Projets</b>	pág. 23

## | Presentation

ISABEL AIRES E JOSÉ CID - ARQUITECTOS LDA, c'est une agence d'architecture, fondée en 1987 par les deux architectes identifiés en titre, avec siège et installations propres à Rua São Domingos de Benfica, 33-2ºD, à Lisbonne. Une activité continue et prolifique leur a permis de développer projets dans les domaines les plus divers, notamment les études de réhabilitation et de rénovation de immeubles et monuments historiques, les projets de musées et d'autres équipements culturels, aussi bien que des édifices et équipements publics, (administratifs, sports, santé, etc.) et des immeubles hôteliers, de bureaux ou commerciaux. Récemment son activité s'est élargie à la révision et certification de projets tiers, processus qu'offre aux promoteurs une garantie supplémentaire de compatibilité entre l'ensemble de toutes les spécialités qui composent le projet et de rigueur des respectifs cahiers à charges.

L'agence dispose des moyens techniques et humains nécessaires au développement efficace de toutes ses activités et, moyennant l'appui des agences coassociées spécialisées d'ingénierie, est prête à délivrer des projets multidisciplinaires complets, dûment coordonnés et intégrés, formant ainsi une équipe technique complète.

## Entreprises et Agences Associés

ASEP, Associação de Engenheiros Projectistas, Lda  
[Infrastructures, structures, Contrôle d'œuvre, Qualité, Gestion de Résidus]

LEB, Consultoria em Betões e Estruturas, Lda.  
[Spécialiste en Récupération de Structures et Constructions Anciennes]

OA4 Engenharia  
[Structures et Récupération de Structures]

PROSPECTIVA – Projectos, Serviços, Estudos S.A.  
[Infrastructures, Installations spéciales, Fiscalisation, Contrôle d'œuvre, Qualité]

PGI, Projectos e Gestão de Instalações Técnicas, Lda  
[Traitement d'eau, Installations Mécaniques, Air Conditionné et Gestion de Energie, acoustique]

Graucelsius, Consultores de Engenharia, Gestão e Planeamento, Lda  
[Installations Electriques, Gaz, Communications, Sécurité, Installations de Eaux et Égouts]

Aquaepro, Consultoria e Engenharia, Lda  
[Installations d'Eaux et Égouts]

Arpas, Arquitectos Paisagistas Associados, Lda  
[Paysagisme]

Jorge Cid Barreto, Designer  
[Architecture d'Intérieurs, Design, Signalétique e Design Graphique]

Pedro Aboim Inglez Cid, Arquitecto  
[Arqueologia, Património Arquitectónico e Ambiente]

Lopes Marques, Engenheiro  
[Estudos Hidro-Geológicos]

## **Références**

Câmara Municipal de Albufeira  
Câmara Municipal de Cantanhede  
Câmara Municipal de Castelo de Vide  
Câmara Municipal de Espinho  
Câmara Municipal de Faro  
Câmara Municipal de Lagoa  
Câmara Municipal de Lamego  
Câmara Municipal de Loures  
Câmara Municipal de Mangualde  
Câmara Municipal de Moita  
Câmara Municipal de Odivelas  
Câmara Municipal de Portalegre  
Câmara Municipal de Portimão  
Câmara Municipal de Santarém  
Câmara Municipal de Sines  
Câmara Municipal de Trancoso  
Câmara Municipal de Vila Franca de Xira

IDP – Instituto do Desporto de Portugal

IPM – Instituto Português dos Museus

Ministério da Indústria e Energia

Ministério da Defesa Nacional

APL – Administração do Porto de Lisboa

CGG – Caixa Geral de Depósitos

Santa Casa da Misericórdia de Almada

## **Références Commerciaux**

Banco Espírito Santo

## | Résumés Professionnels

### **Isabel Aires Architecte**

Née le 24 de Maio de 1952. Nationalité Portugaise.

Diplômée Architecte par ESBAL - Escola Superior de Belas Artes de Lisboa (1977).

Membre de l'Ordre des Architectes Portugais (O.A.)

### **Participation Professionnel**

Visite d'étude à divers équipements sportives à Barcelona.

Visite d'étude à divers piscines publiques en Italie et en Allemagne.

Action formative de O.A. : "Project de Architecture Assistée par Ordinateur" - (Jan.1996)

Cours en "Histoire de Azulejo au Portugal" par Dr. José Meco (Fundação da Casa de Fronteira de Alorna - 1998)

Rencontre versant Patrimoine Construit - "Reflets de Aveiro" - C.M. de Aveiro - Juin 2000

Action formative de OA: "Architecture, Conservation e Muséologie" - (Out. 2001)

### **Activité Professionnel**

1977/82

Professionnel libéral.

1979

Construtora Abrantina S.A..

Avec Arq. Artur Parrinha, développe les projets de deux édifices de bureaux (Edifice Beta et Edifice Bugsham), que seront construits à Rhyad, Arabie Saoudite par Abrantina S.A..

1982/86

AP3, Atelier de Arquitectura e Planeamento, Lda.

Intègre l'équipe de projet que développe divers projets, en collaboration avec les architectes Fernando Torres et José Cid.

À partir de 1987

Isabel Aires e José Cid Arquitectos, Lda

En 1987 établi son propre agence en association avec l'architecte José Cid.

## **José Cid Architecte**

Née le 26 de Mai de 1953. Nationalité Portugaise.

Diplômé Architecte par ESBAL - Escola Superior de Belas Artes de Lisboa (1977).

Membre de l'Ordre des Architectes Portugais (O.A.)

## **Participation Professionnel**

Visite d'étude à divers équipements sportifs à Barcelona.

Visite d'étude versant les piscines publiques en Italie et en Allemagne.

Cours en "Histoire de Azulejo au Portugal" par Dr. José Meco (Fundação da Casa de Fronteira de Alorna - 1998)

Rencontre versant Patrimoine Construit - "Reflets de Aveiro" - C.M. de Aveiro - Juin 2000

"Património, Museu e Região" – Communication présentée au *Workshop* "Conservation du Patrimoine e Développement Socioéconomique" – C.C.R. do Algarve Fev. 2001

Action formative de O.A. : "Architecture, Conservation et Muséologie" - (Out. 2001)

## **Activité Professionnelle**

1973/75

Atelier Arq. Fernando Torres.

Etudiant, intègre l'équipe de architectes que développe divers projet.

1975/76

Atelier Arq. António Carvalho.

Stagiaire, collabore au Project de Exécution de Edifice INATEL, à Albufeira.,

1976/77

Equipe SAAL da Portela (Oeiras) et de Marianas (Cascais), coordonné par Arq. António Carvalho (Programme d'habitation sociale participé par les habitants – 1975/77)

1977/81

*Municipalité de Oeiras.*

Architect aux Services Municipaux de Habitation.

1981/87

*AP3- Arquitectura e Planeamento, Lda.*

Accepte l'invitation pour intégrer le cadre de l'Agence AP3 des architectes Fernando Torres, Cristina Slizard Hartmann et Ricardo Hartmann,

À partir de 1987

*Isabel Aires e José Cid Arquitectos, Lda*

En 1987 établi son propre agence en association avec l'architecte Isabel Aires.

## | Projets

### 01.

#### Réhabilitation et Rénovation d'Immeubles et Monuments [Patrimoine Historique et Architectonique]



- Réhabilitation et Restauration de la Maison de Dr. Rui Terra | Edifice datant des années 40, avec deux habitations, annexes et jardin, à Santarém [1982-1999]. | Œuvre achevée.



- Récupération d'une ancienne maison rurale et annexes agricoles | Vila Facaia - Torres Vedras [1986].

- Ministério da Indústria e Energia | Reforme de l'entrée, réception, escalier principal et Salon d'Actes de l'édifice du Ministère | Palais do XVIII Siècle à Rua da Horta Seca, à Lisbonne | Col. avec Jorge Cid | Lisboa [1988] | Œuvre achevée.



- Ministério da Indústria e Energia | Reforme de l'étage du Cabinet du Ministre et services annexes. | Palais do XVIII Siècle à Rua da Horta Seca, à Lisbonne | Col. avec Jorge Cid | Lisboa [1990/91] | Œuvre achevée.

- APL - Administration do Port de Lisbonne | Reforme des Services Commerciaux avec 1200 m2 | Palais do XVIII Siècle à Rua da Junqueira, em Lisboa | Col. avec Jorge Cid | Lisboa [1992] | Œuvre achevée.

- Reforme de la Gare Maritime Rocha Conde de Óbidos | APL - Administration do Port de Lisbonne | Edifice des années 30 projeté par Arq. Pardal Monteiro | Col. avec Jorge Cid | Lisboa [1994] | Œuvre achevée.



- Reforme de la Société de Instruction Guilherme Cossul - Madragoa | Association culturelle avec siège dans un étage d'un édifice du XVIII siècle, avec une salle à spectacles (théâtre), bar et salles de exposition | Lisboa [1995] | Œuvre achevée.

- Piscine Solário Atlântico de Espinho | Réhabilitation et ampliation de complexe municipal de piscines de eau de mer, construit dans les années 30 du XX Siècle et postérieurement élargi dans décade de 70. L'œuvre a compris la rénovation des piscines et de toutes les installations et services (Vestiaires, Bar et ancien Salon-Restaurant, Thalassothérapie, Ludothèque e Health-Club | Cout 4.000.000 Euros | Espinho [1995] | Œuvre achevée.

## 02.

### Musées e Equipements Culturels



• Musée e Centre de Documentation Municipal de Loures | Réhabilitation e adaptation de la *Quinta do Conventinho* pour pouvoir accueillir le Musée Municipal et le nouveau Centre de Documentation | Ancien convent Franciscain de la Province de l'Arrábida du XVI Siècle, avec chapelle, auberge hospitalier et annexes agricoles | Col. avec Jorge Cid | Cout : 3.000.000 Euros | Loures [1996] | Œuvre achevée.



•• Musée Municipal de Portimão | Réhabilitation, adaptation et ampliation de l'ancienne fabrique de conserves - *Fábrica Feu Hermanos* - pour accueillir le Musée Municipal, le Centre de Documentation/Archive Municipal et un Auditoire avec 150 places | Col. avec Jorge Cid | 1º place au concours publique réalisé en 1999 | Cout : 9.000.000 Euros | Portimão [1999/2003] | Œuvre achevée.



••• Musée Municipal de Faro | Réhabilitation e adaptation de musée municipal logée dans un Convent do Séc. XVI (Monument National) e son ampliation par annexion du château médiéval et de l'ancienne fabrique de bière édifée sur ses murailles, comprenant Salles d'Exposition, Cafeteria, Centre de Documentation et un Auditoire avec 100 places | Col. avec *Hartmann Arquitectos Lda* | 1º place au concours international par invitation réalisé en 2011 | Cout. 9.000.000 Euros | Faro [2001/2002]. Œuvre non construite.

Réhabilitation et ampliation du Nucléus Muséographique de Alverca | Municipalité de Vila Franca e Xira | Adaptation et ampliation d'un édifice urbain du XVIII Siècle| 1º place au concours par invitations réalisé en 2001 | Cout 750.000 euros | Vila Franca de Xira [2001/2005] | Œuvre achevée.

•• Project de l'exposition du Nucléus Muséographique de Alverca | Municipalité de Vila Franca e Xira | [2005]. Œuvre achevée.



Musée du Vin de Bucelas | Municipalité de Loures | Réhabilitation et adaptation muséographique d'un édifice urbain do XIX Siècle, comprenant une résidence principale et un cellier | Cout 950.000 Euros | Loures [2001/2003]. Œuvre en cours

••• Nucléus de Art Sacre do Musée Carlos Machado | Réhabilitation et adaptation muséographique de l'Eglise du Collège des Jésuites de Ponta Delgada – S. Miguel/Açores | Secretaria Regional da Cultura dos Açores | S. Miguel [2003/2004] | Œuvre achevée.



•••• Réhabilitation du Cine Parque da Baixa da Banheira | Fórum José Manuel Figueiredo | Municipalité de Moita | Col. avec Jorge Cid | 1º place au concours publique réalisé en 1999 | Centre Culturel avec Auditoire (300 places), Café Concert, Galerie de Exposition e Bibliothèque | Cout 1.500.000 Euros | Moita [1999/2005] | Œuvre achevée.

•••• Archive Municipal de Moita | Etude Préliminaire et Projet Base | Municipalité da Moita | Cout 1.000.000 Euros | Moita [2003] | Projet non terminé par décision de la Municipalité.

CAMF - Centre de Art Moderne de Faro – Musée Municipal de Faro | Deuxième projet de réhabilitation e adaptation du château médiéval et de l'ancienne fabrique de bière édifée sur ses



murailles pour recevoir le futur CAMF | Col. avec *Hartmann Arquitectos Lda* | Faro [2007/2009] Œuvre non construite.

Projet muséographique de l'exposition du futur Musée de la GNR - Guarda Nacional Republicana | Col. avec Jorge Cid | Convent do Carmo - Lisboa [2009/2010]. Œuvre non construite.

## 03.

### Urbanisme



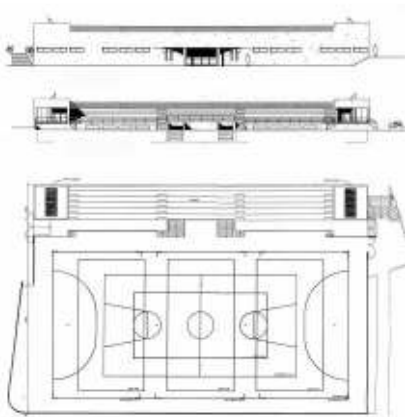
Plan General de Urbanisation de Ferreiras | Col. AP3, Lda | Municipalité de Albufeira/Algarve [1982/83].

Plan General de Urbanisation de la Ville de Góis | Col. AP3, Lda | Municipalité de Góis/Coimbra [1983/85].

Plan de Urbanisation de Marianas | Programme SAAL - 100 habitations sociales | Parede/ Municipalité de Cascais [1976].

Plan de Urbanisation et Lotissement d'un terrain marginal à la voie de chemin de fer | Rue Conde de Almostrer | CP - Lisbonne [1992].

• Plan de Urbanisation et Lotissement des Terrains de Sociedade Nacional de Sabões | Propriété de 15 Ha dans la Zone Orientale de Lisbonne avec 190.000 m<sup>2</sup> de construction prévue | Col. avec *Hartmann Arquitectos, Lda* | Lisboa [1993/99] | Viabilité approuvée.



## 04.

### Equipements Sportifs et Récréatifs

Piscine Municipal de Albufeira | Etude Préliminaire et Projet | Complexe couvert avec piscine sportive (25x12.5m) e piscine à sauts | Col. AP3, Lda | Albufeira [1982].

•• Complexe sportif da Guia (40x20 m) | Col. AP3, Lda | Municipalité de Albufeira [1984].

Stade Municipal de Albufeira | Projet | Piste de athlétisme, terrain de football, gradins, vestiaires, sauna e annexes | Col. AP3, Lda | Albufeira [1985/86].

Complexe sportif da Portela/Outurela | Projet | Complexe sportif, piste de athlétisme, pavillon couvert (25x45 m) et piscine couverte (16.67x 8 m) | Oeiras [1987/88] | Œuvre non construite.

••• Piscine Municipal de Odivelas | Piscine sportive (25x12.5 m), piscine apprentissage (16.67x8 m) et piscine récréative non couverte (25x12.5 m) | Odivelas [1988] | Œuvre achevée.

•••• Piscine Municipal de Loures | Piscine sportive (25x12.5 m), piscine apprentissage (16.67x8 m) et piscine récréative non couverte (25x12.5 m) | Loures [1988] | Œuvre achevée.





•

•

••

••

•••

•••

Piscine Municipal de Camarate | Piscine sportive (25x12.5 m), piscine apprentissage (16.67x8 m) et piscine récréative non couverte (25x12.5 m) | Loures [1988] | Loures [1989]. Œuvre non construite.

Pavillon du Judo Clube de Odivelas | Col. avec Arq. Regina Resende | Etude Préliminaire | Odivelas/ Loures [1988].

Réhabilitation et ampliation du Pavillon Sportif de Faro | Complexe sportif couvert avec terrain de jeux 45x25 m et nouvelle salle polyvalent | Fundo de Fomento de Desporto | Faro [1989].

- Piscine Municipal de Trancoso | Piscine de apprentissage couverte (16.67x8 m), vestiaires, installations annexes, bar et solaire | Trancoso [1990/92] | Œuvre achevée.

- Complexe Municipal de Piscines du Parc de la Ville - Lamego | Ensemble de piscines récréatives et de pistes glissantes à air libre, sauna, vestiaires et installations annexes | Surface totale de 1.200 m<sup>2</sup> de plan d'eau | Bar, solaire e aires extérieures | Lamego [1990/92] | Œuvre achevée

Complexe Polysportif Municipal de Trancoso | Terrain de jeux à air libre (45x25 m), court de tennis, gradins pour le public, vestiaires, annexes et aires extérieures | Trancoso [1992/94] | Œuvre achevée.

- Piscine Municipal de Mangualde | Complexe de piscines à air libre et couvertes, avec piscine sportive (25x12.5 m) et piscine d'apprentissage (12.5x8,0 m), gymnase, sauna, salles de squash, vestiaires et installations annexes | Bar, solaire e aires extérieures | Mangualde [1992/95] | Œuvre achevée.



Piscine Couverte Municipal de Lamego | Piscine de apprentissage et entrainement, couverte, avec 20x8 m, vestiaires, installations annexes et solaire | Lamego [1994] | Œuvre non construite.

- Complexe sportif du GDD (Grupo Desportivo de Direito) | Terrains de jeu de rugby, terrain de jeu secondaire avec sol synthétique, courts de tennis, vestiaires et installations annexes | Lisboa [1995/2011] | Œuvre en cours.



Piscine du GDD (Grupo Desportivo de Direito) | Piscine Couverte | Étude préliminaire | Lisboa [1995] |

Piscine Municipal de Lagoa | Complexe de piscines couvertes, avec piscine sportive (25x12.5 m) et piscine d'apprentissage (12.5x6,0 m), gymnase, vestiaires et installations annexes | Bar, solaire e aires extérieures | Lagoa [1995] | Œuvre achevée.

- Piscine *Solário Atlântico* de Espinho | Réhabilitation et ampliacion do complexo municipal de piscines de eau de mer, construit dans les années 30 du XX Siècle et postérieurement élargi dans décade de 70. Rénovation des piscines extérieures (50x22 m et 22x10 m), de la piscine couverte et toutes les installations et services annexes (Vestiaires, Bar, Salon-Restaurant, Thalassothérapie, Ludothèque et Health-Club | Cout 4.000.000 Euros | Espinho [1995] | Œuvre achevée.



- Plan de Expansion de la Zone Sportive et de Loisirs de Castelo de Vide | Plan de l'aire sportive municipale comprenant le Stade Principal (football), le Pavillon Sportif, les Courts de Tennis, les Piscines et un Parc Publique de loisir | Castelo de Vide [1996] | Projet terminé.

Parc de sports radicaux de Odivelas | Piste de skate, patins et bicyclette BMX, zone de entrainement et paroi d'escalade | Odivelas [1997] | Œuvre achevée.



- Pavillon Sportif de Castelo de Vide | Réhabilitation et ampliacion d'un pavillon 45x25m avec gradins pour public, nouvelle salle de musculation, vestiaires et installations et services annexes | Cout: 500.000 Euros. | Castelo de Vide [1997/98] | Œuvre achevée.

- Piscine Municipale découverte de Castelo de Vide | Complexe de piscines sportives et récréatives à air libre, avec toboggan et d'autres équipements de récréation, vestiaires et installations annexes | Castelo de Vide [1997/2001] | Œuvre achevée.



•



•

Plage Fluviale de Olhos da Fervença - Cantanhede | Création d'une plage fluviale aux Olhos da Fervença, avec vestiaires et installations d'appui, Bar, petite unité hôtelier, zone de pic-nic et de loisirs | Cantanhede [1997] | Œuvre achevée.



••

Réhabilitation de complexe municipal de piscines de Castelo de Vide, comprenant piscine couverte 25x12,5m, vestiaires, annexes, gradins pour public e Cafeteria | Castelo de Vide [1997]. Œuvre achevée.

• Complexe Aquatique Municipal de Santarém | Câmara Municipal de Santarém | Complexe de trois piscines couvertes (25x21 m +17x8 m+6x3 m) et trois piscines de loisirs à air libre, dont une à vagues, vestiaires, annexes, gradins pour public et gymnase | Bar et Restaurant | Services de Ludothèque et *Health Club* | Cout: 6.500.000 euros | Santarém [1998/2001] | Œuvre achevée.



••

Réhabilitation et ampliation du complexe sportif du Odivelas Futebol Club, comprenant deux nouveaux terrains de grand jeu pour entraînement de football [gazon naturel et synthétique], vestiaires, gradins, court de tennis et polysportif | Etude de rénovation du Stade Principal existant | Custo da Obra: 2.000.000 euros | Odivelas [1999/2003] | Œuvre achevée.

•• Pavillon Municipal de Odivelas | Câmara Municipal de Odivelas | Nef sportive [48x28x13] | Gradins pour 3.000 personnes | Sales de sport complémentaires | Gymnase | Squash | Cafeteria | Auditoire | Parking | Cout: 11.000.000 euros | Odivelas [2000/2010]. Œuvre achevée.

••• Rénovation de la Piscine de Eau de Mer de Praia das Maças | Turismo Sintra Atlântico, SA | Rénovation de la Piscine Principal, du quai et des installations techniques de traitement d'eau de mer | Cout: 400.000 Euros | Sintra [2001] | Œuvre achevée.



•••



Pavillon de Benfica do Ribatejo | Câmara Municipal de Alpiarça | Pavillon sportif [45x28m], vestiaires, annexes et aires extérieures | Cout: 600.000 euros | Alpiarça [2002/03] | Œuvre achevée.

Rénovation du Pavillon Municipal de Portalegre | Câmara Municipal de Portalegre | Réhabilitation et ampliation intégrale Pavillon sportif [45x25m], vestiaires, annexes et aires extérieures | Cout: 450.000 Euros | Portalegre [2002/03] | Œuvre achevée.

• Centre de Stage du GDD - Groupe Sportif de Direito | Etude Préliminaire | Lisboa [2002]. Project non réalisé.



Terrain de Jeux Secondaire du GDD - Groupe Sportif de Direito | destiné au pratiques de entrainement de rugby [gazon synthétique] avec gradins pour public et vestiaires | Lisboa [2003/11]. En cours

•• Piscine Municipal de St. Iria da Azóia | Câmara Municipal de Loures | Complexe couvert avec piscine sportive (25x12.5 m) et piscine de apprentissage (14x6 m), cafeteria, vestiaires et annexes. | Cout: 1.500.000 Euros. | Loures [2005] | Œuvre achevée.

••• Concours par invitation pour le projet de la Piscina Municipal da Moita | Complexe couvert avec piscine sportive (25x17 m) et piscine de apprentissage (17x10 m), cafeteria, vestiaires et annexes. | Offre classifié en 2º Place – [Moita 2005]



Piscine Municipal do Parchal – Ferragudo | Complexe sportif multifonctionnel (9.600 m<sup>2</sup>) avec piscines sportive (25x21 m) couvertes, d'entrainement (20x9 m) et d'apprentissage (17x9 m) et, avec un *Health Club* (SPA e Gymnases) | Cout prévu 7.500.000 Euros | Col. Prospectiva, SA | Câmara Municipal de Lagoa [2008/2011] | En cours

## 05.

### Équipements de Santé

*Clinique de la Femme* | Clinique spécialisé en maladies de la femme, avec urgences, internement et ambulatoire | Etude Préliminaire - Collaboration avec ASEP, Lda | Lisboa [2002/03].

Hôpital Militaire de la Force Aérienne - Lumiar | Rénovation du Module 3. Ambulatoire, internement e services de appui | Collaboration avec ASEP, Lda | Lisboa [2002/03]. Œuvre achevée.

**Unité de Soins Prolongés de la Santa Casa da Misericórdia de Almada** | Adaptation e ampliation d'un édifice avec 3.300 m<sup>2</sup> - 60 camas de internement, services de appui, annexes et ambulatoire | Collaboration avec ASEP, Lda | Almada [2008/2011]. | Etude de viabilité approuvé et projet en cours.

Etude Préliminaire du Centre de Santé de la Madalena – Ilha do Pico – Açores | Unité de Santé avec urgences, chirurgie, internement et ambulatoire, avec 8.000 m<sup>2</sup> | Offre coordonné par ASEP, Lda présenté au Concours Publique pour sélectionner l'équipe de projet | 3º place | Açores 2009 |

## 06.

### Edifices Publicques et Equipements Scolaires



•



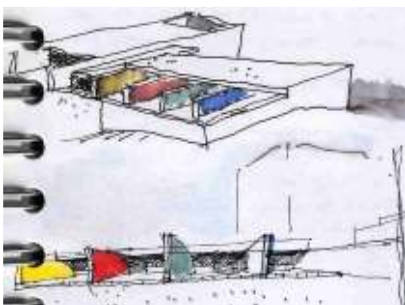
•



••



••



•••



••••

Crèche e Jardim Infante de Portela/Outurela | Oeiras [1982] | Œuvre achevée.

• Cimetière Municipal de Albufeira | Col. avec AP3, Lda | Caliços/Albufeira [1982/87] | Œuvre achevée.

Cimetière Municipal de Sesimbra | | Projet - Col. avec AP3, Lda | Aiana/Sesimbra [1984/86] | Œuvre non commencé.

École Infantile de Guia | Projet - Col. avec AP3, Lda | Guia/Albufeira [1984].

Edifice Polyvalent et Centre de Formation Professionnelle de la A.M. 18 de Maio à Portela/Outurela | Etude Préliminaire | Lisboa [1991].

•• École Infantile de Santa Iria da Azóia | Câmara Municipal de Loures | Edifice nouveau pour le J.I. et rénovation et ampliation de Ecole Primaire existante EB1 nº 2, avec 10 salles de classe | Loures [1999/2000] | Œuvre achevée.

••• École Infantile de Prior Velho | Câmara Municipal de Loures | Ecole Infantile avec 4 salles de activités et services d'appui, intégré en École Primaire - EB1 | Loures [2003/2011]. | Œuvre achevée.

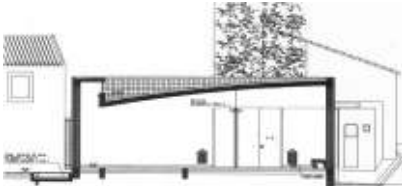
Rénovation de l'École Primaire du Prior Velho - EB1 | Rénovation intégrale et ampliation d'une école do 1º Cycle, avec 10 salles de classe et annexes | Loures [2004/2009] | | Œuvre achevée.

•••• Archive Municipal da Moita | Etude Préliminaire | Câmara Municipal da Moita | Moita [2003].

Rénovation de l'Edifice Siège de l'Associação de Moradores 18 de Maio | Salle polyvalente, théâtre, services administratifs, musée et annexes | Portela/ Outurela | Oeiras [2011]. Projet en cours



•



•

• Maison Mortuaire de Unhos | Câmara Municipal de Loures | Loures [2005] | Œuvre achevée.

•• Cimetière du Parchal | Enceinte cimetière avec maison mortuaire, services techniques e administratifs, parking et aires extérieures | Projet avec Prospectiva, Lda | Câmara Municipal de Lagoa | Lagoa [2005/2011] | Œuvre achevée.

Piscine de la Résidence Officielle du Ministre de Défense National du Portugal au Fort de S. Julião da Barra, comprenant la démolition de la piscine océanique existante et la re-naturalisation des lieux. Construction d'une nouvelle piscine et deck associé | Projet avec Asep Lda | Oeiras [2007] | 1<sup>a</sup> phase de l'œuvre achevée.



••

Projet de l'intervention de sauvegarde et d'appui à la réparation ponctuelle du Palais Bensaúde à Lisboa | Projet avec Asep Lda | Ministério da Defesa Nacional | Lisboa [2007]

Rénovation et ampliation des installations du *Centro de Dados da Defesa - SI-TIC*, comprenant services techniques et administratifs, lieux techniques et installations spéciales | Ministério da Defesa Nacional | Lisboa [2007/2010] En cours.

## 07.

### Habitation - Immeubles et Ensembles Résidentiels

Immeuble de Habitation avec 7 étages | Collaboration au projet de Arq. Fernando Torres | Barreiro [1974].

Complexe Résidentiel à Moita | 610 habitations et équipements urbains | Col. com Fernando Torres - Plan et projets | Moita [1974/79] | Œuvre achevée.



Complexe Résidentiel à Salgueirinha | Lotissement et projet de 8 maisons, installations et espaces communs | Óbidos [1979] | Œuvre achevée.

Complexe Résidentiel à Medronheira - Algarve | Lotissement et projet de 27 maisons, installations et espaces communs | Albufeira [1980] | Œuvre achevée.

Complexe Résidentiel à S. João das Lampas – Sintra | Lotissement et projet de 3 maisons et espaces communs | Sintra [1981].



Immeuble de Habitation à Quarteira – Algarve | 3 habitations triplex | Loulé [1989] | Œuvre achevée.

- Complexe Résidentiel à Lousa – Loures | Condominium privé avec 14 habitations, parking couvert et équipement collectif | Loures [1990/92] | Œuvre achevée.

Immeuble de Habitation, Bureaux et Commerce à Lousa – Loures | 8 habitations, deux bureaux et 3 établissements commerciaux | Lousa/ Loures [1990/2003] | Œuvre achevée.

Immeuble de Habitation | Horta/ Açores [1992]. Œuvre achevée.

Immeuble de Habitation et Commerce | Porto Côvo/Sines [1991/92] | Œuvre achevée.



Lotissement et projet de Condominium avec 10 maisons à Caneças | Odivelas [1999] | Œuvre achevée.

- Lotissement de la Quinta dos Afonsos - Lousa (50 fogos) | Etude Préliminaire | Loures [2002/2003].

Immeuble condominium avec 13 habitations à **Alpiarça** (13 fogos) | Etude Preliminaire | Alpiarça [2007/2008].



## 08.

### Habitation Sociale



- Programme SAAL - Service de Appui Ambulatoire Local | Opération de Portela/Outurela - Oeiras | Equipe coordonné par Arq. António Carvalho | Oeiras [1976/81] | 100 habitations et divers équipement social et urbain construit.

Programme SAAL - Service de Appui Ambulatoire Local | Opération de Marianas | Equipe coordonné par Arq. António Carvalho | Cascais [1976/77] | 100 habitations/non construit.

Complexe de édifices de habitation sociale avec 66 habitations et équipement collectif | Câmara Municipal de Campo Maior | Col. avec Arq. Fernando Torres | Campo Maior [1977] | Œuvre achevée.

Edifice de habitation sociale avec 12 unités T2 | Câmara Municipal de Sines | 1º Place aux Concours de Conception-Construction – Offre soumise par Sociedade de Construções da Lousa, Lda | Sines [1986] | Œuvre achevée.

## 09.

### Édifices Industriels



- Fabrique PURATOS S.A. - Produtos e Artigos para a Indústria Alimentar S.A. | Altération et adaptation de nef existante (1500 m2) et 1ère ampliation (1600 m2) | Abrunheira/Sintra [1979] | Œuvre achevée.

Fabrique SOCINCA | Altération partielle des installations existantes | Col. avec AP3, Lda | Valejas/Oeiras [1982] | Œuvre achevée.

Entrepôt PURANORTE | PURATOS S.A. | Altération et adaptation de nef existante (900 m2) comprenant l'installation de bureaux administratifs | Vila Nova de Gaia – Porto [1989] | Œuvre achevée.



Fabrique PURATOS S.A. | 2ème ampliation : Nef industrielle 1600 m2 | Abrunheira/Sintra [1990] | Œuvre achevée.

Bureaux et Chantier Central de la *Sociedade de Construções da Lousa, Lda* | Sines [1992] | Œuvre achevée.

Fabrique PURATOS S.A. | 3ème ampliation : Tour de fabrication industrielle (700 m2) | [1998/99] | Œuvre achevée.



- DIA Portugal – Supermercados S.A. Centre de Distribution Logistique à Torres Novas | Entrepôt logistique avec 30.000 m2, services administratifs, installations du personnel et installations de traitement de rebut et ordures | Cout : 9.000.000 euros | Torres Novas [2005/07] | Œuvre achevée.

## 10.

### Architecture d'Intérieur

Rénovation et restaure de la Maison Dr. Rui Terra | Edifice des années 40 avec 2 habitations, annexes e jardin, localisé en zone de protection | Santarém [1982 et1999] | Œuvre achevée.

Ministério da Indústria e Comércio | Rénovation de 4 étages gouvernementaux au Edifice à Av. da República | Col. avec Jorge Cid | Lisboa [1988] | Œuvre achevée.

Ministério do Comércio e Turismo | Rénovation de l'atrium d'entrée et réception du Edifice à Av. da República | Col. avec Jorge Cid | Lisboa [1988/9] | Œuvre achevée.

Centre de Stage do Stade National | Rénovation général et ampliation do Bloc 2 | Chambres, réfectoire e services d'appui | Oeiras [1987/88] | Œuvre achevée.

Ministério da Indústria e Energia | Rénovation de l'atrium d'entrée et réception, escalier principal et salon d'actes + Rénovation général de l'étage gouvernemental – Cabinet du Ministre et annexes | Palais du Séc. XVIII | Col. avec Jorge Cid | Rua da Horta Seca/ Lisboa [1988/91] | Œuvre achevée.

APL - Administração do Porto de Lisboa | Rénovation des Services Commerciaux au siège de APL- Palais du Séc. XVIII avec 1200 m2) | Col. avec Jorge Cid | Rua da Junqueira/ Lisboa [1992].

Mobilier te décoration du Hôtel de Appartements de Porto Côvo - Sines [1998/99] | Œuvre achevée.

Sale d'Actes de la Mairie de Loures | Étude de Rénovation et mobilier | Câmara Municipal de Loures | Loures [2001].

Bureaux de PGI, Lda | Projet d'architecture intérieure et design de mobilier | Urbanização Alto dos Moinhos | Lisboa [2007/8] | Œuvre achevée.

Rénovation d'un étage à Rue Padre António Vieira | Résidence Paula e António Aires | Lisboa [2008] | Œuvre achevée.

Rénovation partielle de la Résidence Officielle du Ministre de la Défense Nationale | Forte de São Julião da Barra | Oeiras [2008] | Œuvre achevée.

## 11.

### Edifices de Bureaux et Agences Bancaires

Caixa Geral de Depósitos - C.G.D. - Direction de Crédit à l'Agriculture et *Maison de Crédit Populaire* | Col. avec AP3, Lda | Rua Rodrigo da Fonseca/ Lisboa [1983] | Œuvre achevée.

Caixa Geral de Depósitos - Agence de Ponte de Sôr | Edifice de trois étages avec balcon bancaire et maison de fonction | Col. avec AP3, Lda | Ponte de Sôr [1984] | Œuvre achevée.

Caixa Geral de Depósitos - Agence de Ferreira do Zêzere | Edifice de deux étages avec balcon bancaire et maison de fonction | Col. avec AP3, Lda | Ferreira do Zêzere [1983/85] | Œuvre achevée.

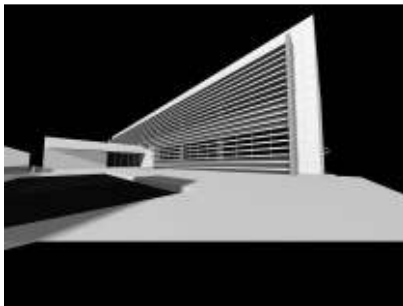
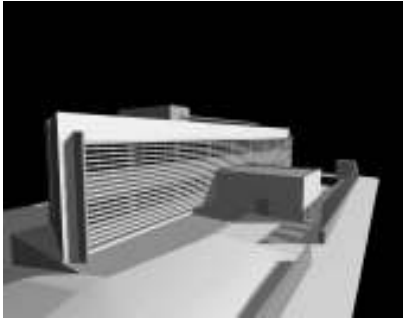
Caixa de Crédito Agrícola Mútuo de Albufeira - Agence da Guia | Edifice isolé pour balcon bancaire | Col. avec AP3, Lda | Guia – Albufeira [1985] | Œuvre achevée.

Bureaux *PURANORTE* – Aménagement de édifice industriel avec création de bureaux (500 m<sup>2</sup>) pour les services administratifs | Vila Nova de Gaia [1989] | Œuvre achevée.

Bureaux *GLAXO* - Direction Commerciale | Étude de occupation de deux étages aux Tours des Laranjeiras | Lisboa [1990].

• Concours pour le projet de l'édifice-siège de *BASF PORTUGUESA* | Lisboa [1997] | offre non retenue

Édifice *GESLOURES* | Projet de ampliation de l'édifice-siège de *GESLOURES E.M.* | Loures [2000] |



## 12.

### Maisons et Résidences

Maison Paulo Trancoso | Porto Côvo/ Sines [1984].

Maison I de Simão Marques dos Santos 1 | Albufeira [1984/86].

Maison Carlos Aires | Porto Côvo/ Sines [1984].

Deux Maisons au Lotissement de Teimosa | Porto Côvo/ Sines [1984].

Maison II de Simão Marques dos Santos | Albufeira [1986/87].

Maison Dário Valério | Lousa/ Loures [1986].

Maison Carlos Aires | Albufeira [1987].

Maison Fernanda Noémia de Sousa | Óbidos [1987].

•• Maison Eng.º António Colaço | Pinhal Novo - Palmela [1990].

Maison Eng.º Manuel Lourenço | Porto Côvo - Sines [1982].

Deux résidences jumelles à Lousa | Loures [1991/92].

Maison Dr. José Manuel Caeiros | Fontanelas - Sintra [1992].

Maison José Esteves | Quinta das Mouras - Oeiras [1993].

••• Maison Dr. Telmo Valério | Lousa/ Loures [1995].

Maison Luís Valentim | Lousa/ Loures [1999].

Maison Sanches | Sancheira/ Óbidos [2003].

Maison Glória Silva | Bouças – Rio Maior [2007].

Maison Joaquim Montezuma | Azenhas do Mar - Sintra [2007/11].

Maison Cândida Cadavez | Porto Covo – Sines [2010]

## 13.

### Ensembles Touristiques et Édifices Hôteliers



INATEL - Edifice Résidence/Restaurant avec 90 chambres | Atelier António Carvalho - Col. au Projet de Execution | Albufeira [1975] | Œuvre achevée.

Camping *Ilha do Pessegueiro* | Sines [1985] | Œuvre achevée.

Ensemble avec 47 Appartements Touristiques à Vilamoura | Projet - Col. avec AP3, Lda | Loulé [1987].

Hôtel de Appartements da Medronheira - Olhos de Água | Projet | Albufeira [1989/92].



Ampliation du Camping *Ilha do Pessegueiro* | Ampliation du camping et piscine, tennis et unités de logement complémentaire | Sines [1989/92] | Œuvre achevée.

Albergaria de Porto Côvo | Auberge avec 14 chambres et services communs | Etude Préliminaire | Sines [1990/92].

Discothèque/*Pub* et Restaurant Typique à Horta/Faial - Açores | Etude Préliminaire | Horta [1991].

- Hôtel de Appartements de Porto Côvo – Unité hôtelière avec 20 appartements, bar et salles d'appui | Sines [1992] | Œuvre achevée.



Etude Préliminaire de rénovation et ampliation da Pousada Nacional de Vale de Gaio - ENATUR | Unité du réseau officiel de auberges touristiques | offre non retenue, en collaboration avec Jorge Cid | Barrage de Vale de Gaio/ Alcácer do Sal [1992].

Ampliation de l'Hôtel de Appartements de Porto Côvo | Annexe avec 6 chambres doubles et salle à petit déjeuner | Sines [1998/99] | Œuvre achevée.

Restaurant Camping *Ilha do Pessegueiro* | Sines [1999]. | Œuvre achevée.

Restaurants á la Piscine Municipal de Lamego | Restaurant, Snack-bar et Cafeteria | Etude Préliminaire | Lamego [2007/8].

Hôtel à Malveira - Mafra | Unité hôtelière avec 40 chambres, services communs, salles de réunion, gymnase, et parking - Surface édifié : 2500 m<sup>2</sup> | Malveira - Mafra [2008] | Projet approuvé.

## 14.

### Revision e Certification de Projets

*Centro Integrado Arco Íris* au Monte da Caparica | Rapport de révision du Projet de Exécution d'architecture et spécialités techniques d'un Centre de Jour et Crèche | Collaboration avec ASEP, Lda | Santa Casa da Misericórdia de Almada | Almada [2009] |

Lisboa, Maio de 2012